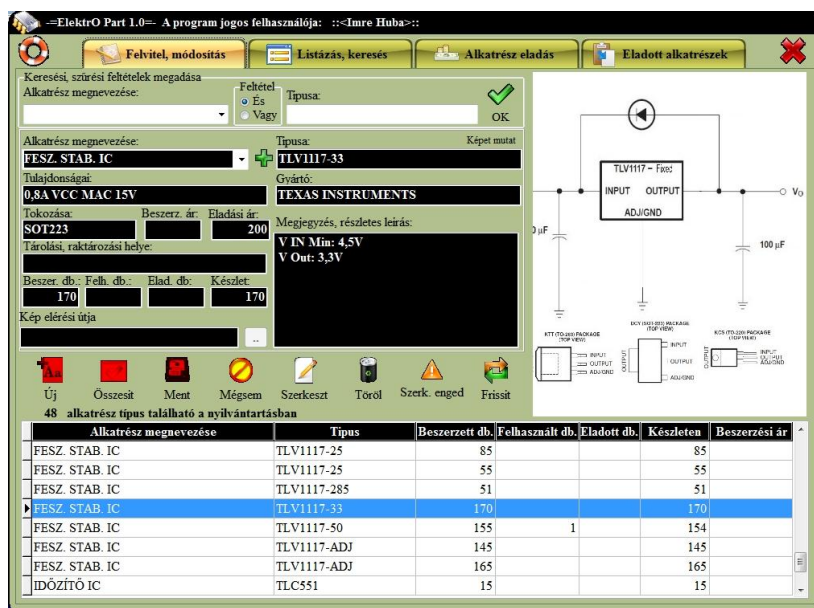


ElektrO-ParT elektronikai alkatrész nyilvántartó program leírás.



1. ábra

A program, indítás után az 1. ábra szerint fog megjelenni. Ebben az ablakban tudunk új alkatrészt felvinni vagy meglévőt módosítani. Négy főmenü található

- ✓ **Felvitel, módosítás**
- ✓ **Listázás, keresés,**
- ✓ **Alkatrész eladás**
- ✓ **eladott alkatrészek**

A főmenü mellett balra a mentőövet ábrázoló gombot megnyomva a névjegy ablak lesz látható. A főmenü mellett jobbra a piros X –et ábrázoló gombot megnyomva befejezzük a program használatát.

Felvitel módosítás 1. ábra a megjelenő ablakban a táblázat fölött nyolc gomb van. Amíg Szerkesztés, felvitel módban vagyunk, addig nem tudunk kilépni a programból, vagy másik menübe belépni míg be nem fejezzük a műveletet. Az adatbázis biztonsága miatt van erre szükség.

- **Új** - üres űrlap kérése így tudunk új alkatrészt felvinni. Új űrlap kérésekor a csak az **Összesít** és a **Mégsem** gombok aktívak. Minden rubrikát értelemszerűen töltünk ki lehetőleg helyesen. Alkatrész megnevezését legördülő listából is ki tudjuk választani. Ha a listában nem szerepel, olyan megnevezés amelyet rögzíteni szeretnénk, akkor gépeljük be és majd a legördülő lista mellett lévő zöld + gombra kattintva hozzá adódik a listához. A program képes kép tárolására. Képet a következőképpen tárolhatunk, írjuk be a kép pontos elérési útját a rubrikába, vagy mellette kattintsunk a két pontot tartalmazó tallóz gombra és keressük meg (csak jpg formátumot fogad el a program). Ha a kikeresett képünk nem jelenne meg bal oldalt, mint ahogy azt az 1. ábra is mutatja, akkor a kép elérési útja beviteli mező fölött van egy **Képet mutat** feliratú gomb arra kattintsunk rá és már van is kép. A megjegyzés és részletes leírás rovatba bármennyi adatot beírhatunk, vagy beilleszthetünk vágólapról. Miután felvittük az adatokat kattintsunk az **Összesít** gombra mely leellenőrzi darabszámokat kiszámolja a készletet és ha helyesek az adatok akkor aktív lesz a **Mentés** gomb majd

rákattintva elmenthetjük a rögzített adatokat, ha nem akarjuk menteni akkor kattintsunk a **Mégsem** gombra.

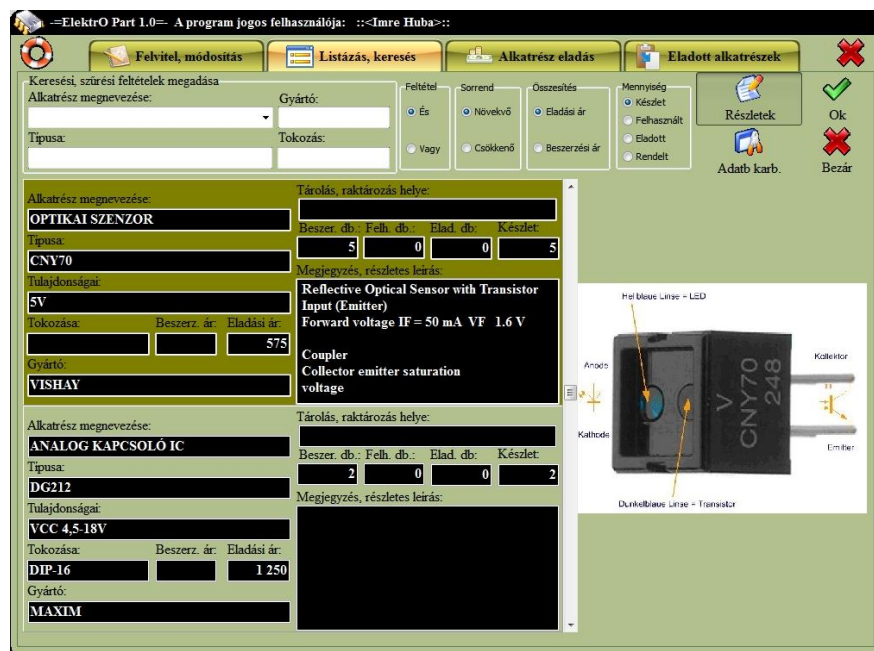
- **Szerkeszt** - a már felvitt alkatrész adatait tudjuk módosítani, a képet kicserélni, vagy növelni a darabszámot... A lenti táblázatból válasszuk ki azt az alkatrészt, aminek akarjuk módosítani az adatait. A táblázatban lévő adatok számát csökkenthetjük szűréssel, így hamarabb találjuk meg a keresett elemet. A keresési szűrési feltételeket legfelül adhatjuk meg az ablakban és utána nyomjuk meg az **Ok** gombot. Nem kötelező mindkét rubrikát kitölteni. Például ha a megnevezésbe Tr* írunk, és megnyomjuk az Ok gombot akkor a táblázatunkban megjelenik az összes olyan rögzített alkatrész mely megnevezése Tr –el kezdődik. Az **És/Vagy** feltételt nem részletezem gondolom mindenki tisztában van vele. Ha megtaláltuk az alkatrészt, akkor kattintsunk a **Szerkeszt** gombra. Miután módosítottuk azt, amit akartunk kattintsunk az **Összesít** gombra mely leellenőrzi darabszámokat kiszámolja a készletet és ha helyesek az adatok akkor aktív lesz a **Mentés** gomb majd rákattintva elmenthetjük a rögzített adatokat, ha nem akarjuk menteni akkor kattintsunk a **Mégsem** gombra. Ha végeztünk és másik alkatrész akarunk felvinni, akkor nyomjuk meg megint az **Új** gombot.
- **Összesít** - Leellenőrzi darabszámokat kiszámolja a készletet a másik három adatból (beszerzett mennyiség, eladott mennyiség, felhasznált mennyiség) és ha helyesek az adatok akkor aktív lesz a **Mentés** gomb.
- **Mentés** – A felvitt vagy módosított adatokat tudjuk menteni.
- **Mégsem** – Nem akarjuk menteni az adatainkat
- **Töröl** – Lehetőségünk van alkatrészek törlésére. A lenti táblázatból válasszuk ki azt az alkatrészt, amelyiket akarjuk törölni, majd kattintsunk a **Töröl** gombra.
- **Szerk. tiltva** – Amikor ez a gomb be van kapcsolva (benyomva), akkor csak új alkatrészt tudunk felvinni. Ahhoz, hogy meglévő alkatrészt tudjunk módosítani ki kell kapcsoljuk ezt a gombot. (Tehát ez a gomb, úgy működik, mint egy rádió gombja megnyomjuk egyszer benyomva marad, ha még egyszer nyomjuk meg, akkor kiold.)
- **Frissít** – Ezzel tudjuk frissíteni a képernyőn megjelent adatokat.

The screenshot shows the 'Elektró Part 1.0' software interface. At the top, there are navigation buttons: 'Felvétel, módosítás', 'Listázás, keresés', 'Alkatrész eladás', and 'Eladott alkatrészek'. Below these are search filters for 'Alkatrész megnevezése', 'Gyártó', 'Típusa', and 'Tokozás'. There are also radio buttons for search conditions: 'És', 'Vagy', 'Növekvő', 'Csökkenő', 'Eladási ár', 'Beszerzési ár', 'Készlet', 'Felhasznált', 'Eladott', and 'Rendelt'. A table displays the search results with columns for component name, type, quantity, stock, and price. The table is titled 'Tételek száma: 48'.

Alkatrész megnevezése	Típus	Be. db	Készlet	Elad. ár	Be. ár	Tárolás helye
LOGIKAI IC	CD4001	50	50	125		
LOGIKAI IC	74LV11	20	20	125		
7. SEGMENT DECODER DRV.	74HC4511	175	169	120		
MULTIPLXER/DEMULTIPLXER	74HC4051	10	10	115		
SZÁMLÁLÓ IC	74HC40103	20	20	115		
LOGIKAI IC	74HC32	50	50	115		
SZÁMLÁLÓ IC	74HC193	30	29	115		
SZÁMLÁLÓ IC	74HC393	160	140	130		
LOGIKAI IC	74AUP1	10	10	115		
LOGIKAI IC	74ACT00	60	60	150		
IDŐZÍTŐ IC	TLC552	5	5	313		
LOGIKAI IC	74HC02	20	20	115		
IDŐZÍTŐ IC	556	76	76	150		
LOGIKAI IC	74HC21	90	90	115		
IDŐZÍTŐ IC	555	176	175	100		
SHIFT REGISTER	74HC166	20	20	95		
LOGIKAI IC	74HC08	190	180	115		
SHIFT REGISTER	CD4015	10	10	150		
FLIP-FLOP	CD4013	30	30	125		
LOGIKAI IC	CD4030	50	50	120		

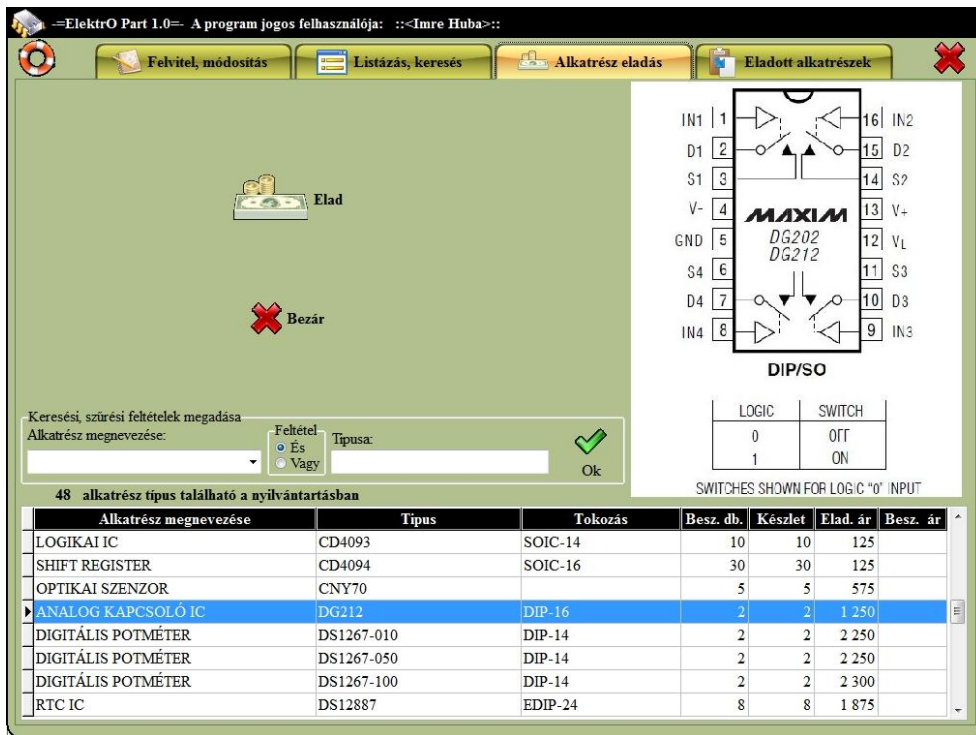
2. ábra

Listázás, keresés ezt a menüt akkor használjuk, mikor egy vagy több alkatrészt keresünk. 2. ábra A négy beviteli mező valamelyikébe, vagy az összesbe írjuk be az adatokat. Ebben a menüben ha a táblázat fejlécére kattintunk akkor aszerint az oszlop szerint sorba lesznek rendezve az adatok amelynek a fejlécére rákatteltünk (más menüben nem működik az előbb említett funkció). Minél több adatot írunk be annál pontosabb lesz a keresés. Itt ne használjuk a * -t a szavak pótlására mint az előzőeknél, mert nem fog működni, hanem elég csak a szótöredék * nélkül. Ha beállítottuk a feltételt, rendezési sorrendet, hogy milyen érték és készlet szerint összesítsen akkor, nyomjuk meg az **Ok** gombot. Ha a beviteli rubrikákba nem írunk semmit és kiválasszuk, hogy mi szerint összesítsen a program akkor az összes alkatrészünket kilistázza és a táblázat alján kiírja az általunk választott értéket. Például ha kíváncsiak vagyunk, hogy milyen értékben építettünk be eddig tranzisztort akkor a megnevezés mezőbe írjuk be Tranzisztor (nem muszáj végig beírunk elég a Tranzi töredék is) válasszuk ki hogy **beszerzési** vagy **eladási** ár alapján összesítsen a program majd jelöljük meg a **Felhasznált** a mennyiségnél és a végén nyomjuk meg az **Ok** gombot. Eredmény: a táblázatunkban listázása kerül az összes tárolt tranzisztorkunk, és a táblázat alján meg látni fogjuk az összesítést az felhasznált tranzistorok összegéről.



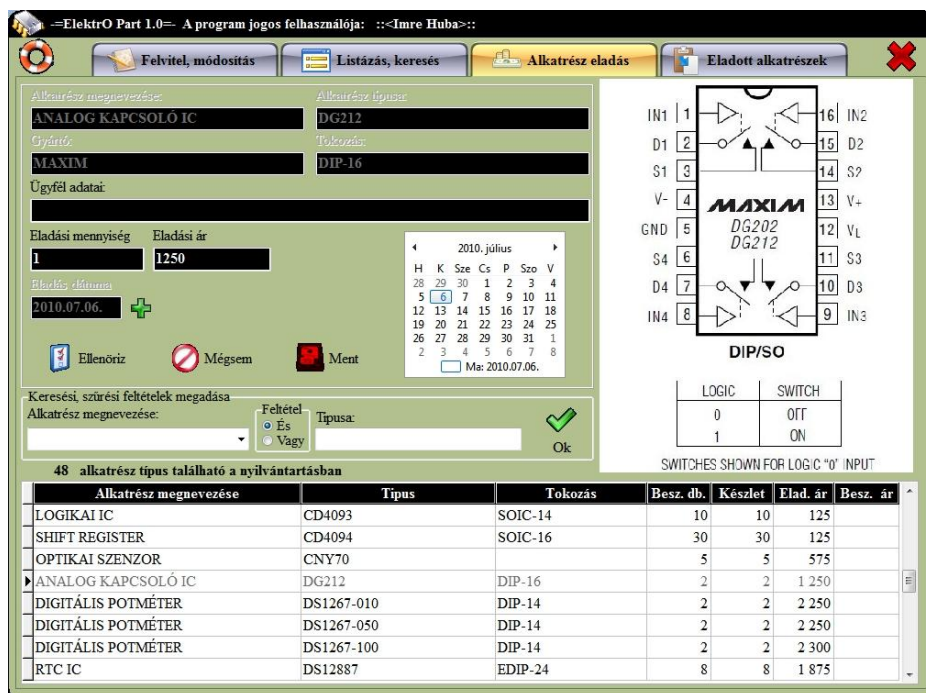
3. ábra

- **Részletek**, - ezt a gombot akkor használjuk mikor a táblázatban kiválasztott alkatrésztől bővebb információt szeretnénk kapni 3. ábra. Bal oldalon jelenik meg az alkatrésztől részletes tájékoztató, jobb oldalon meg a kép. A bal oldali panelon egyszerre két alkatrésztől jelenik meg infó. melyet tudunk fel, le, görgetni a görgetősávval vagy a billentyűzeten lévő Fel / Le nyíllal. A sötétebb színű a kiválasztott alkatrész, amelyikről megjelenik a kép. A megjegyzések ablakba, ha rákattintunk és a kurzor el kezd villogni akkor a billentyűzeten lévő Fel / Le nyíllal tudunk lapozni. Ha nem jelenne meg a kép az alkatrésztől, akkor kattintsunk a panelon arra az alkatrésztre melyikről szeretnénk látni a fotót. **Részletek** gomb, úgy működik, mint egy rádió gombja megnyomjuk egyszer benyomva marad, ha még egyszer nyomjuk meg, akkor kiold. Tehát mikor be van nyomva részletes nézet, mikor ki van oldva normál nézet.
- **OK** megnyomásával kezdődik a keresés, listázás.
- **Abatb. karb.** ezt a gombot elég 2-3 hetente egyszer megnyomni, automatikusan karbantartja az adatbázisunkat.
- **Bezár**, program használatának a befejezése.



4. ábra

Alkatrész eladás 4. ábra a lenti táblázatból válasszuk ki azt az alkatrészt, amelyiket el akarjuk adni. A táblázatban lévő adatok számát csökkenthetjük szűréssel, így hamarabb találjuk meg a keresett elemet. A keresési szűrési feltételeket a táblázat fölött lévő rubrikákba tehetjük meg és utána nyomjuk meg az **Ok** gombot. Nem kötelező mindkét rubrikát kitölteni. Például ha a megnevezésbe Tr* írunk, és megnyomjuk az Ok gombot akkor a táblázatunkban megjelenik az összes olyan rögzített alkatrész mely megnevezése Tr –el kezdődik. Az **És/Vagy** feltételt nem részletezem gondolom mindenki tisztában van vele. Ha megtaláltuk az alkatrészt, akkor kattintsunk az **Elad** gombra. Ha ki szeretnénk lépni a programból akkor válasszuk a **Bezár** gombot



5.ábra

- **Eladás,-** a megjelenő panelen 5. ábra a darabszámokat, eladási árat, az eladás időpontját, és az ügyfél adatait tudjuk felvinni más nem tudunk módosítani. Dátumot rögzíteni úgy tudunk, hogy a megjelent panel jobb oldalán lévő naptárban rákattintunk egy időpontra és utána a beviteli

mező mellett lévő + gombra. Az adatok helyes rögzítése után nyomjuk meg az **Ellenőriz** gombot és ha program helyesnek tartja a felvitelt akkor aktívá válik a **Mentés** gomb. Ha menteni szeretnénk az eladást akkor nyomjuk meg a **Mentés** gombot ha nem akkor a **Mégsem** gombot. Amíg eladás módban vagyunk addig nem tudunk kilépni a programból, vagy másik menübe belépni míg be nem fejezzük a műveletet. Az adatbázis biztonsága miatt van erre szükség.

Vásárló adatai	Áru megnevezése	Tipusa	Db.	Ár	Összeg	Dátum
	MULTIPLEXER/DEMULT	74HC4051	1	115	115	2010.06.30.
	SZÁMLÁLÓ IC	74HC40103	1	115	115	2010.06.30.
	SZÁMLÁLÓ IC	74HC40103	1	115	115	2010.06.30.
	SZÁMLÁLÓ IC	74HC193	1	115	115	2010.06.30.
	MULTIPLEXER/DEMULT	74HC4051	1	115	115	2010.07.01.
	SZÁMLÁLÓ IC	74HC193	1	115	115	2010.06.28.
	SZÁMLÁLÓ IC	74HC40103	2	115	230	2010.06.28.
	RTC IC	DS12887	2	1 875	1 875	2010.06.28.
	DIGITÁLIS POTMÉTER	DS1267-010	1	2 250	2 250	2010.06.22.
	ANALOG KAPCSOLÓ IC	DG212	2	1 250	2 500	2010.05.31.
	SZÁMLÁLÓ IC	74HC193	1	115	115	2010.05.31.
	RTC IC	DS12CR887-3	1	1 875	1 875	2010.07.04.
	RTC IC	DS17887-5	3	2 500	7 500	2010.07.04.
	LOGIKAI IC	74HC32	20	115	2 300	2010.07.04.
	SZÁMLÁLÓ IC	74HC193	7	115	805	2010.07.04.
	SZÁMLÁLÓ IC	74HC193	1	115	115	2010.07.04.
	DIGITÁLIS POTMÉTER	DS1267-100	1	2 300	2 300	2010.07.04.
	DIGITÁLIS POTMÉTER	DS1267-100	1	2 300	2 300	2010.07.04.

A listában szereplő tételek száma: 18 Összegük: 26 730 Ft

Eladott alkatrészek 6. ábra az általunk eladott alkatrészeket tudjuk nyomon követni, kilistáztatni. Minden kereséséi eredményt összesít a program a táblázat alján. Két fő keresési szempont van

- Egyik **Ügyfél**, **Alkatrész**, **Típus**, **Tokozás**, **Gyártó** bármelyik mező kitöltése és a feltétel kiválasztása után nyomjuk meg a mellette lévő **OK** gombot. Például ha a megnevezésbe **Tr*** írunk, és megnyomjuk az **Ok** gombot akkor a táblázatunkban megjelenik az összes olyan rögzített alkatrész mely megnevezése **Tr –el** kezdődik. Az **És/Vagy** feltételt nem részletezem gondolom mindenki tisztában van vele.
- Másik keresési szempont eladási idő szerint, itt két beviteli mező van év, hónap. Két féleképp listázhatunk **Év és hónap** a megadott évben és hónapban eladott alkatrészeket listázza ki. **Év** listázáskor nem veszi figyelembe a hónapot a megadott egész évet listázza ki.